

ФИЛЬТР.
СЕРИЯ NXE

ПАСПОРТ



1. ОСНОВНЫЕ СВЕДЕНИЯ ОБ ИЗДЕЛИИ

Настоящее техническое описание и инструкция по эксплуатации предназначена для ознакомления с назначением, основными техническими характеристиками и условиями эксплуатации фильтров серии NXE.

Фильтры серии NXE предназначены для окончательной подготовки сжатого воздуха перед подачей его в пневматическую систему.

Фильтры производят все необходимые операции подготовки:

- отделение капель влаги и масла, содержащихся в сжатом воздухе;
- отделение твёрдых частиц диаметром более 40 / 5 / 0,3 / 0,01 мкм в зависимости от типа применяемого фильтрующего элемента;
- слив конденсата в ручном, полуавтоматическом и автоматическом режимах.

Предприятие-изготовитель: 

«Shanghai Camozzi Automatic Control Co., Ltd.» - Китай
No. 468, Shangxue Road, Malu Town, Jiading District, Shanghai
Tel: +86 21 5910 0999
Fax: +86 21 5910 0333
E-mail: info@camozzi.com.cn

Поставщик: 

«AirCrafter» - Россия
www.aircrafter.ru
Тел.: +7 (495) 638-08-11
Факс: +7 (499) 738-95-07
E-mail: sales@aircrafter.ru

2. ОСНОВНЫЕ ТЕХНИЧЕСКИЕ ХАРАКТЕРИСТИКИ

Конструкция	Модульный тип. Стакан из поликарбоната с байонентным креплением. Пластиковый фильтрующий элемент. С отделением капельной влаги за счёт центробежной фильтрации.
Материалы	корпус - алюминий, стакан – пластик, уплотнение - NBR
Присоединение	резьба G1/8", G1/4", G1/2", G3/4"
Установка	вертикально, стаканом вниз
Крепление	монтажными кронштейнами, заказываются отдельно
Рабочая температура	-5 °С ÷ +60 °С (при отрицательных температурах использовать осушенный воздух)
Фильтрующий элемент	40 мкм / 5 мкм / 0,3 мкм / 0,01 мкм, входит в состав фильтра, сменный
Замена фильтрующего элемента	один раз в год или при падении давления более чем на 0,5 бар
Сброс конденсата	автоматический / полуавтоматический / ручной
Рабочее давление	1,5 ÷ 10 бар
Макс. давление на входе	10 бар
Гарантия	1 год

3. КОДИРОВКА ФИЛЬТРОВ СЕРИИ NXE

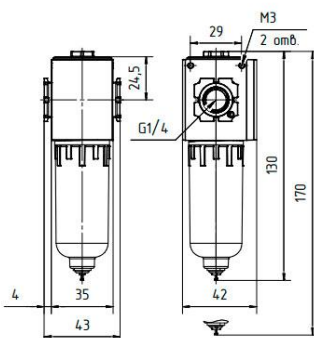
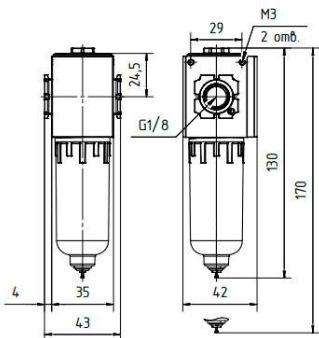
NXE	2	-	1/4	-	F	1	9
-----	---	---	-----	---	---	---	---

NXE	Серия
2	Размеры: 2 = G1/8", G1/4" 3 = G1/2" 4 = G3/4"
1/4	Присоединение: 1/8 = G1/8" 1/4 = G1/4" 1/2 = G1/2" 3/4 = G3/4"
F	Фильтр
1	Фильтрующий элемент: 0 = 40 мкм 1 = 5 мкм 3 = 0,3 мкм 5 = 0,01 мкм
9	Сброс конденсата: 0 = полуавтоматический 1 = автоматический (только для размеров NXE3 и NXE4) 9 = ручной (только для размеров NXE2)

4. ГАБАРИТНЫЕ РАЗМЕРЫ ФИЛЬТРОВ СЕРИИ NXE

Клапан ручного сброса конденсата можно выкрутить. Останется присоединительная резьба внутренняя М5.

Клапан ручного сброса конденсата можно выкрутить. Останется присоединительная резьба внутренняя М5.



Мод.		
NXE2-1/8-F00	NXE2-1/8-F30	
NXE2-1/8-F09	NXE2-1/8-F39	
NXE2-1/8-F10	NXE2-1/8-F50	
NXE2-1/8-F19	NXE2-1/8-F59	

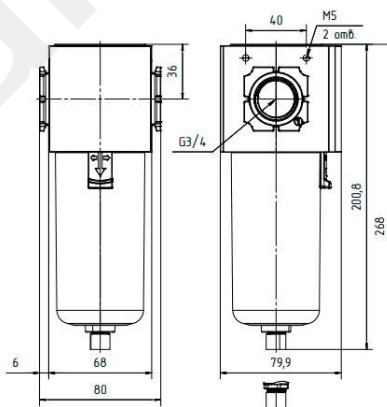
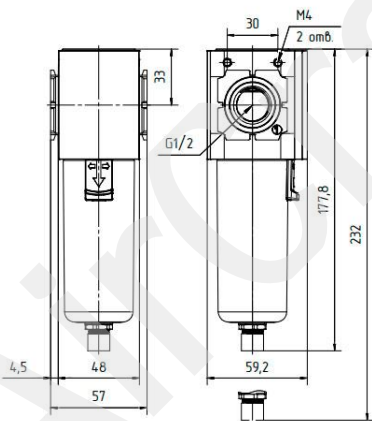
Мод.		
NXE2-1/4-F00	NXE2-1/4-F30	
NXE2-1/4-F09	NXE2-1/4-F39	
NXE2-1/4-F10	NXE2-1/4-F50	
NXE2-1/4-F19	NXE2-1/4-F59	

Для полуавтоматического сброса конденсата: при монтаже фитинга в порт сброса конденсата необходимо закладывать уплотнительное кольцо Мод. 2661 1/8

Для полуавтоматического сброса конденсата: при монтаже фитинга в порт сброса конденсата необходимо закладывать уплотнительное кольцо Мод. 2661 1/8

Клапан ручного сброса конденсата можно выкрутить. Останется присоединительная резьба внутренняя М5.

Клапан ручного сброса конденсата можно выкрутить. Останется присоединительная резьба внутренняя М5.



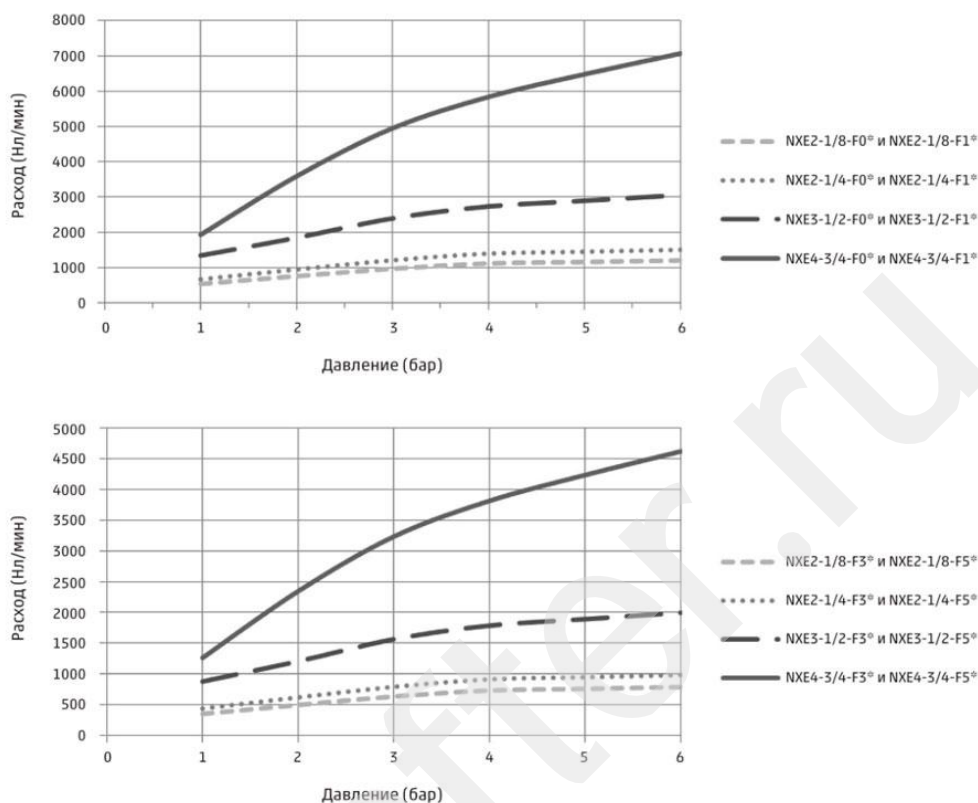
Мод.		
NXE3-1/2-F00	NXE3-1/2-F03	
NXE3-1/2-F10	NXE3-1/2-F13	
NXE3-1/2-F30	NXE3-1/2-F33	
NXE3-1/2-F50	NXE3-1/2-F53	

Мод.		
NXE4-3/4-F00	NXE4-3/4-F03	
NXE4-3/4-F10	NXE4-3/4-F13	
NXE4-3/4-F30	NXE4-3/4-F33	
NXE4-3/4-F50	NXE4-3/4-F53	

Для полуавтоматического сброса конденсата: при монтаже фитинга в порт сброса конденсата необходимо закладывать уплотнительное кольцо Мод. 2661 1/8

Для полуавтоматического сброса конденсата: при монтаже фитинга в порт сброса конденсата необходимо закладывать уплотнительное кольцо Мод. 2661 1/8

5. РАСХОДНЫЕ ХАРАКТЕРИСТИКИ ФИЛЬТРОВ СЕРИИ NXE



6. МОНТАЖ И ТЕХНИЧЕСКОЕ ОБСЛУЖИВАНИЕ

6.1 Монтаж фильтра производится в вертикальном положении, либо с помощью кронштейна (поставляется отдельно).

6.2 При правильном применении фильтры не требуют специального обслуживания в течение всего гарантийного периода эксплуатации.

6.3 При подаче на вход устройства сильно загрязнённого воздуха или недопустимо больших количеств влаги и масла может понадобиться замена фильтрующего элемента. Сигналом к замене фильтрующего элемента является недопустимо большие падения давления на выходе при включении потребителей. Или рекомендуется замена фильтрующего элемента не реже одного раза в 6 мес.

6.4 Резиновые уплотнения заменять не реже одного раза в 7 лет.

6.5 Подключение фильтров производится с помощью фитингов соответствующего размера.

7. ФИЛЬТРУЮЩИЕ ЭЛЕМЕНТЫ ДЛЯ ФИЛЬТРОВ СЕРИИ NXE

Модель фильтра	Кодировка фильтрующего элемента Camozzi
NXE2-1/8-F59	NXE2-F5 (0,01 мкм)
NXE2-1/4-F00	NXE2-F0 (40 мкм)
NXE2-1/4-F09	NXE2-F0 (40 мкм)
NXE2-1/4-F10	NXE2-F1 (5 мкм)
NXE2-1/4-F19	NXE2-F1 (5 мкм)
NXE2-1/4-F30	NXE2-F3 (0,3 мкм)
NXE2-1/4-F39	NXE2-F3 (0,3 мкм)
NXE2-1/4-F50	NXE2-F5 (0,01 мкм)
NXE2-1/4-F59	NXE2-F5 (0,01 мкм)
NXE3-1/2-F00	NXE3-F0 (40 мкм)
NXE3-1/2-F03	NXE3-F0 (40 мкм)
NXE3-1/2-F10	NXE3-F1 (5 мкм)
NXE3-1/2-F13	NXE3-F1 (5 мкм)
NXE3-1/2-F30	NXE3-F3 (0,3 мкм)
NXE3-1/2-F33	NXE3-F3 (0,3 мкм)
NXE3-1/2-F50	NXE3-F5 (0,01 мкм)
NXE3-1/2-F53	NXE3-F5 (0,01 мкм)
NXE4-3/4-F00	NXE4-F0 (40 мкм)
NXE4-3/4-F03	NXE4-F0 (40 мкм)
NXE4-3/4-F10	NXE4-F1 (5 мкм)
NXE4-3/4-F13	NXE4-F1 (5 мкм)
NXE4-3/4-F30	NXE4-F3 (0,3 мкм)
NXE4-3/4-F50	NXE4-F5 (0,01 мкм)

8. ВОЗМОЖНЫЕ НЕИСПРАВНОСТИ И СПОСОБЫ ИХ УСТРАНЕНИЯ

Наименование неисправности	Вероятная причина	Способы устранения
При подаче давления на вход давление на выходе отсутствует	Неправильное подключение	Подключить магистраль и выход по стрелке на корпусе устройства
	Полностью загрязнён фильтрующий элемент	Заменить фильтрующий элемент
Наблюдается утечка	Попадание посторонних частиц	Удалить инородные частицы
	Нарушение уплотнений запорного элемента	Заменить разрушенные уплотнения

9. УКАЗАНИЕ МЕР БЕЗОПАСНОСТИ

К эксплуатации фильтров может допускаться только персонал, ознакомленный с данной инструкцией.

Источником опасности при монтаже, эксплуатации и техническом обслуживании данных изделий может быть сжатый воздух.

Безопасность работы с данными устройствами обеспечивается эргономическими характеристиками данных изделий, их механической прочностью, герметичностью и высокими эксплуатационными характеристиками.

При эксплуатации данных устройств в первую очередь следует обеспечить правильный их монтаж, надежное закрепление и соединение с системой сжатого воздуха.

Категорически запрещается:

- подавать в полость фильтров давление, превышающее паспортные и каталожные данные для данного типа устройств;
- подвергать устройства механическим ударам, динамическим нагрузкам, эксплуатировать при воздействии температур окружающего и магистрального воздуха, выходящих за пределы паспортных данных;
- использовать фильтры для других сред (газообразных или жидких), без согласования с техническим центром AirCrafter;
- эксплуатировать устройства в условиях действия внешних агрессивных факторов;
- проводить любые работы по обслуживанию и ремонту с фильтрами, находящимися под давлением.

Остальные требования безопасности – по ГОСТ 12997-84, р.3.

10. ПРАВИЛА ТРАНСПОРТИРОВАНИЯ И ХРАНЕНИЯ

Фильтры рекомендуется хранить в стандартной упаковке. Хранение изделий должно соответствовать условиям 2 ГОСТ 15150-69.

В воздухе не должно быть примесей, вызывающих коррозию алюминия.

Изделия транспортируются всеми видами транспорта без ограничения скорости и расстояния по условиям хранения 5 по ГОСТ 15150-69 (для тропического исполнения по условиям хранения 6 по ГОСТ 15150-69).

Транспортирование фильтров самолётом производится в отапливаемых герметизированных отсеках.

11. КОМПЛЕКТ ПОСТАВКИ

Наименование

Количество

Фильтр _____

_____ шт.

Паспорт (по запросу)

1 экз.

12. СВИДЕТЕЛЬСТВО О ПРИЕМКЕ

На основании осмотра и проведенных испытаний изделие коммерческий код _____ количеством _____ признано годным к эксплуатации.

Дата выпуска " ____ " _____ 20__ г.

Приемку произвел _____

Штамп ОТК

13. ГАРАНТИИ ИЗГОТОВИТЕЛЯ И ПОСТАВЩИКА

- 1) Гарантийный срок эксплуатации фильтров 12 месяцев со дня продажи изделия потребителю, при этом гарантия не распространяется на фильтрующие элементы.
- 2) Указанная выше гарантия действует при условии, если:
 - уведомление о явных дефектах, которые можно обнаружить визуально, было представлено в письменном виде, не позднее 10 дней с даты поставки продукции;
 - уведомление о скрытых дефектах, которые выявились в процессе эксплуатации, было представлено в письменном виде, не позднее 10 дней с даты обнаружения дефекта;
 - продукция не ремонтировалась, не модернизировалась, и в нее не вносились изменения без предварительного письменного разрешения уполномоченных на то лиц компании AirCrafter.
- 3) Для изделий, не имеющих в паспорте отметки торговой организации о дате продажи, гарантийный срок эксплуатации исчисляется со дня изготовления.
- 4) Изготовитель (поставщик) обязуется в течение гарантийного срока бесплатно устранять дефекты и заменять вышедшие из строя детали и сборочные единицы в установленном порядке, при условии соблюдения потребителем правил эксплуатации, транспортирования и хранения, изложенных в данном паспорте.
- 5) Для замены деталей и узлов по гарантии необходимо заполнить рекламационный акт технического центра.
- 6) Акт должен быть направлен предприятию-изготовителю (поставщику) в течение 10 дней с даты обнаружения дефекта.

ПРОИЗВОДИТЕЛЬ:

«Shanghai Camozzi Automatic
Control Co., Ltd.» - Китай
No. 468, Shangxue Road, Malu Town,
Jiading District, Shanghai
Tel: +86 21 5910 0999
Fax: +86 21 5910 0333
E-mail: info@camozzi.com.cn

ПОСТАВЩИК:

«AirCrafter» - Россия
www.aircrafter.ru
Тел.: +7 (495) 638-08-11
Факс: +7 (499) 738-95-07
E-mail: sales@aircrafter.ru