

КЛАПАН БЕЗОПАСНОСТИ.  
СЕРИЯ NXE

ПАСПОРТ



## 1. ОСНОВНЫЕ СВЕДЕНИЯ ОБ ИЗДЕЛИИ

Настоящее техническое описание и инструкция по эксплуатации предназначены для ознакомления с назначением, основными техническими характеристиками и условиями эксплуатации клапанов безопасности серии NXE.

Клапаны предназначены для подачи сжатого воздуха в блок подготовки и к потребителям, либо для перекрытия линии подачи с одновременным сбросом давления от потребителей.

Клапаны разработаны таким образом, что выходное давление воздуха может быть сброшено, подвод воздуха перекрыт, а клапан заблокирован.

Предприятие-изготовитель: 

«Shanghai Camozzi Automatic Control Co., Ltd.» - Китай  
No. 468, Shangxue Road, Malu Town, Jiading District, Shanghai  
Tel: +86 21 5910 0999  
Fax: +86 21 5910 0333  
E-mail: [info@camozzi.com.cn](mailto:info@camozzi.com.cn)

Поставщик: 

«AirCrafter» - Россия  
[www.aircrafter.ru](http://www.aircrafter.ru)  
Тел.: +7 (495) 638-08-11  
Факс: +7 (499) 738-95-07  
E-mail: [sales@aircrafter.ru](mailto:sales@aircrafter.ru)

## 2. ОСНОВНЫЕ ТЕХНИЧЕСКИЕ ХАРАКТЕРИСТИКИ

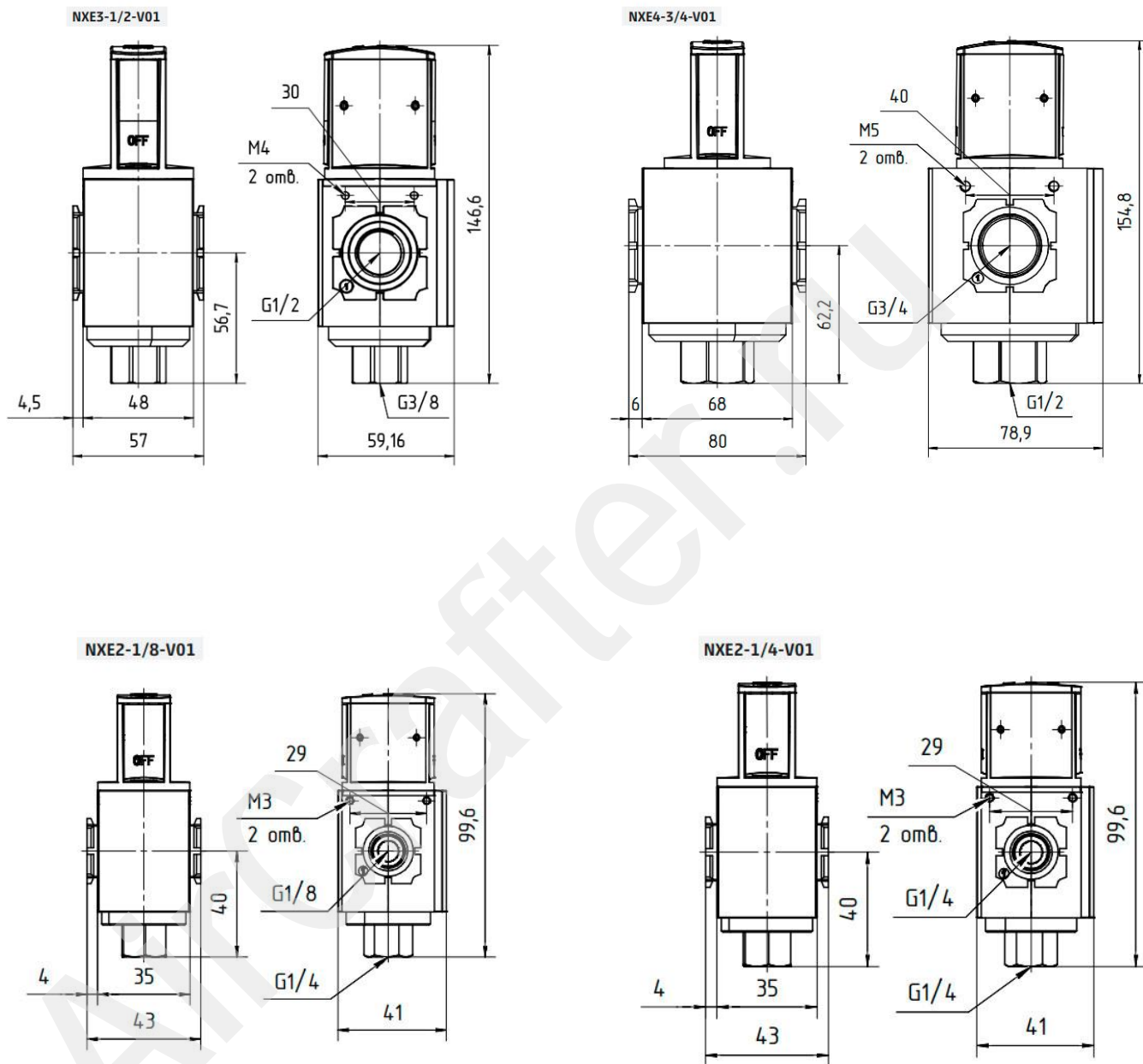
Конструкция	Модульная, компактная. Клапанного типа
Материалы	алюминиевый сплав, пластик, NBR
Присоединение	резьба G1/8", G1/4" (для NXE2), G1/2" (для NXE3), G3/4" (для NXE4)
Установка	в любом положении
Крепление	монтажными кронштейнами, заказываются отдельно
Рабочая температура	-5 °C ÷ +60 °C (при отрицательных температурах использовать осушенный воздух)
Качество воздуха на входе	[7:8:4] по ISO 8573-1:2010
Гарантия	1 год

## 3. КОДИРОВКА КЛАПАНОВ БЕЗОПАСНОСТИ СЕРИИ NXE

<b>NXE</b>	<b>2</b>	<b>-</b>	<b>1/4</b>	<b>-</b>	<b>V</b>	<b>01</b>
------------	----------	----------	------------	----------	----------	-----------

<b>NXE</b>	Серия
<b>2</b>	Размеры: 2 = G1/8, G1/4", 3 = G1/2", 4 = G3/4"
<b>1/4</b>	Присоединение: 1/8 = G1/8, 1/4 = G1/4", 1/2 = G1/2", 3/4 = G3/4"
<b>V</b>	Клапан безопасности
<b>01</b>	Управление: 01 = ручное

**4. ГАБАРИТНЫЕ РАЗМЕРЫ КЛАПАНОВ БЕЗОПАСНОСТИ СЕРИИ NXE**



## 5. МОНТАЖ И ТЕХНИЧЕСКОЕ ОБСЛУЖИВАНИЕ

5.1 Монтаж клапана производится в любом положении.

5.2 При правильном применении клапаны безопасности не требуют специального обслуживания в течение всего гарантийного периода эксплуатации.

5.3 Резиновые уплотнения заменять не реже одного раза в 5 лет.

5.4 Подключение клапанов безопасности производится с помощью фитингов соответствующего размера.

## 6. ВОЗМОЖНЫЕ НЕИСПРАВНОСТИ И СПОСОБЫ ИХ УСТРАНЕНИЯ

Наименование неисправности	Вероятная причина	Способы устранения
Наблюдается утечка	Поломка клапана или повреждение компонентов	Заменить клапан на исправный
Невозможно повернуть ручку	Поломка ручки	Заменить ручку на исправную
Низкий уровень давления сжатого воздуха на выходе клапана	Поломка клапана или повреждение компонентов	Заменить клапан на исправный
	Неправильное подключение (направление подачи воздуха)	Правильно подключить клапан: вход (IN), выход (OUT).
Отсутствует давление на выходе клапана	Кнопка переведена в нижнее положение	Перевести кнопку в верхнее положение

## 7. УКАЗАНИЕ МЕР БЕЗОПАСНОСТИ

К эксплуатации клапанов безопасности может допускаться только персонал, ознакомленный с данной инструкцией.

Источником опасности при монтаже, эксплуатации и техническом обслуживании данных изделий может быть сжатый воздух.

Безопасность работы с данными устройствами обеспечивается эргономическими характеристиками данных изделий, их механической прочностью, герметичностью и высокими эксплуатационными характеристиками.

При эксплуатации данных устройств в первую очередь следует обеспечить правильный их монтаж, надежное закрепление и соединение с системой сжатого воздуха.

**Категорически запрещается:**

- подавать в полость клапанов безопасности давление, превышающее паспортные и каталожные данные для данного типа устройств;
- подвергать устройства механическим ударам, динамическим нагрузкам, эксплуатировать при воздействии температур окружающего и магистрального воздуха, выходящих за пределы паспортных данных;
- использовать клапаны безопасности для других сред (газообразных или жидких), без согласования с техническим центром Aircrafter;
- эксплуатировать устройства в условиях действия внешних агрессивных факторов;
- проводить любые работы по обслуживанию и ремонту с клапанами, находящимися под давлением.

Остальные требования безопасности – по ГОСТ 12997-84, р.3.

## 8. ПРАВИЛА ТРАНСПОРТИРОВАНИЯ И ХРАНЕНИЯ

Клапаны безопасности рекомендуется хранить в стандартной упаковке. Хранение изделий должно соответствовать условиям 2 ГОСТ 15150-69.

В воздухе не должно быть примесей, вызывающих коррозию алюминия.

Изделия транспортируются всеми видами транспорта без ограничения скорости и расстояния по условиям хранения 5 по ГОСТ 15150-69 (для тропического исполнения по условиям хранения 6 по ГОСТ 15150-69).

Транспортирование клапанов безопасности самолётом производится в отапливаемых герметизированных отсеках.

## 9. КОМПЛЕКТ ПОСТАВКИ

Наименование	Количество
Клапан _____	_____ шт.
Паспорт (по запросу)	1 экз.

## 10. СВИДЕТЕЛЬСТВО О ПРИЕМКЕ

На основании осмотра и проведенных испытаний изделие коммерческий код \_\_\_\_\_ количеством \_\_\_\_\_ признано годным к эксплуатации.

Дата приемки " \_\_\_\_ " \_\_\_\_\_ 20\_\_ г.

Приемку произвел \_\_\_\_\_

Штамп ОТК

## 11. ГАРАНТИИ ИЗГОТОВИТЕЛЯ И ПОСТАВЩИКА

- 1) Гарантийный срок эксплуатации клапанов безопасности 12 месяцев со дня продажи изделия потребителю.
- 2) Указанная выше гарантия действует при условии, если:
  - уведомление о явных дефектах, которые можно обнаружить визуально, было представлено в письменном виде, не позднее 10 дней с даты поставки продукции;
  - уведомление о скрытых дефектах, которые выявились в процессе эксплуатации, было представлено в письменном виде, не позднее 10 дней с даты обнаружения дефекта;
  - продукция не ремонтировалась, не модернизировалась, и в нее не вносились изменения без предварительного письменного разрешения уполномоченных на то лиц компании AirCrafter.
- 3) Для изделий, не имеющих в паспорте отметки торговой организации о дате продажи, гарантийный срок эксплуатации исчисляется со дня изготовления.
- 4) Изготовитель (поставщик) обязуется в течение гарантийного срока бесплатно устранять дефекты и заменять вышедшие из строя детали и сборочные единицы в установленном порядке, при условии соблюдения потребителем правил эксплуатации, транспортирования и хранения, изложенных в данном паспорте.
- 5) Для замены деталей и узлов по гарантии необходимо заполнить рекламационный акт технического центра.
- 6) Акт должен быть направлен предприятию-изготовителю (поставщику) в течение 10 дней с даты обнаружения дефекта.

### ПРОИЗВОДИТЕЛЬ:

«Shanghai Camozzi Automatic Control Co., Ltd.» - Китай  
No. 468, Shangxue Road, Malu Town, Jiading District, Shanghai  
Tel: +86 21 5910 0999  
Fax: +86 21 5910 0333  
E-mail: info@camozzi.com.cn

### ПОСТАВЩИК:

«AirCrafter» - Россия  
[www.aircrafter.ru](http://www.aircrafter.ru)  
Тел.: +7 (495) 638-08-11  
Факс: +7 (499) 738-95-07  
E-mail: [sales@aircrafter.ru](mailto:sales@aircrafter.ru)